



MAXIMA®



ONLY FOR REAL PROFESSIONALS



SCANMAX 180 EVO

Libretto d'uso e manutenzione

MATRICOLA M

MANUALE D'USO E MANUTENZIONE
SCANMAX 180 EVO

INDICE

DICHIARAZIONE DI CONFORMITÀ.....	4
CARATTERISTICHE TECNICHE	5
NORME GENERALI DI SICUREZZA	6
NORME TECNICHE.....	7
GARANZIA.....	8
ISTRUZIONI PER L'USO	8
CARATTERISTICHE DEI DISCHI DIAMANTATI.....	9
ESPLOSO RICAMBI	10



DICHIARAZIONE DI CONFORMITA'

MAXIMA SRL dichiara che lo scanalatore a dischi diamantati modello
SCANMAX 180 EVO

è stato costruito in conformità alle seguenti norme :

DIRETTIVA 2006/95CE
 DIRETTIVA 2004/108/CE

ed in conformità alle seguenti norme armonizzate:

MAXIMA SPA

EN 55014
 EN 60745 - 1
 EN 60745 - 2 - 3

Il livello di rumorosità è :

Lp	(rumorosità)	dB(A)	97,5
Lw	(potenza sonora)	dB(A)	< 135

Il valore medio quadratico ponderato dell'accelerazione è : **< 2,5 m/s²**

Prendere adeguate misure protettive dell'apparato uditivo.

Il datore di lavoro deve provvedere alla informazione e formazione dei dipendenti sull'uso delle misure protettive più adeguate.

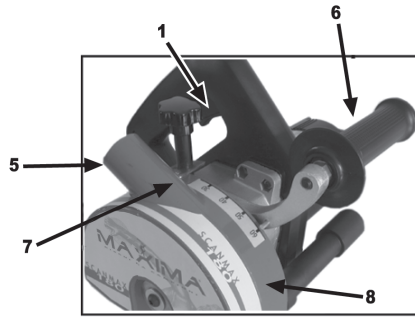
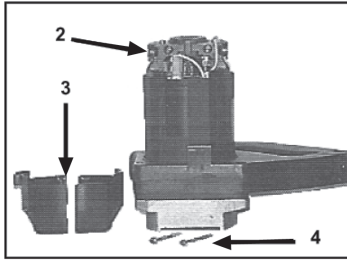
Rilasciato a Poviglio, Gennaio 2011

MAXIMA SRL

La Direzione

Presidente
 p.i. Mirco Dall'Olio

MAXIMA SPA



Direzione di avanzamento



SCANMAX 180 EVO

1	Interruttore
2	Sede spazzole
3	Calotta doppia
4	Viti calotta
5	Innesto aspirazione
6	Impugnatura supplementare
7	Regolazione profondità della traccia
8	Cappa di protezione

Caratteristiche tecniche

Tensione di alimentazione	Volt	230
Frequenza	Hz	50/60
Potenza nominale	Watt	1.800
Giri a vuoto	rpm	4.900
Ø max. disco	mm.	180 x 22,2
Profondità traccia	mm.	30 ÷ 60
Larghezza traccia	mm.	2 ÷ 60
Peso	Kg.	6,0

Dotazione

N° 1	Cassetta metallica
N° 2	Chiavi di servizio
	Libretto uso e manutenzione - Tagliando di garanzia

Leggere attentamente le istruzioni contenute nel presente libretto prima di utilizzare la macchina.

Conservare lo stesso per ulteriori consultazioni.

Con riserva di modifiche

NORME GENERALI DI SICUREZZA

Attenzione!

Durante l'uso di utensili elettrici, le seguenti precauzioni dovrebbero sempre essere osservate per evitare il rischio di incendio, scosse elettriche, ferimenti.

Leggete attentamente il presente manuale d'istruzione prima di utilizzare l'utensile.

Si raccomanda di adottare adeguate misure di protezione dell'apparato uditivo se la rumorosità dell'ambiente dovesse superare la soglia di 85 dB.

Tenete pulita l'area di lavoro.

Ambienti e banchi in disordine possono essere causa di incidenti.

Fate attenzione alle condizioni dell'ambiente di lavoro.

Non esponete gli utensili alla pioggia. Non usate gli utensili in luoghi umidi o bagnati ed in ambienti con atmosfera gassosa o in presenza di liquidi infiammabili.

Protegetevi dalle scosse elettriche.

Evitate contatti con oggetti o superfici con collegamento a terra (es. tubi, termosifoni, frigoriferi, ecc.).

Tenete lontano i bambini.

I non addetti devono essere tenuti lontani dai posti di lavoro.

Non lasciate che eventuali estranei tocchino gli utensili ed i cavi di prolunga.

Riponete gli utensili in luoghi sicuri.

Dopo l'uso riponete gli utensili in luogo sicuro e ben asciutto, fuori dalla portata dei bambini.

Non sovraccaricate l'utensile.

Se usato correttamente il vostro utensile sarà in grado di fornire prestazioni migliori in condizioni di maggior sicurezza.

Usate l'utensile adatto.

Non sovraccaricate l'utensile e gli accessori eseguendo lavori per i quali sono indicati utensili più potenti. Non usate utensili per impieghi impropri e diversi da quelli per cui sono stati realizzati.

Indossate un abbigliamento appropriato.

Evitate abiti svolazzanti, catenine, ecc. che potrebbero rimanere impigliati nelle parti mobili dell'utensile. Lavorando in esterno si raccomanda di utilizzare guanti di gomma e scarpe con suola antiscivolo. Se portate i capelli lunghi, raccoglieteli.

Usate occhiali protettivi.

Si consiglia l'uso di mascherine protettive in ambienti polverosi, in special modo se non doterete il vostro utensile di un aspiratore per la polvere.

Non stratonate il cavo.

Non trasportate l'utensile o disinserite la spina tirando il cavo di alimentazione. Tenetelo lontano da fonti di calore, olii e bordi taglienti.

Bloccate il pezzo da lavorare.

Usate pinze o morse per bloccare il pezzo in modo da avere entrambe le mani libere ed impugnare meglio l'utensile.

Mantenete sempre l'equilibrio.

In qualsiasi momento mantenete sempre l'equilibrio ed un punto di appoggio sicuro.

Mantenete con cura gli utensili.

Tenete sempre gli utensili in ordine e puliti, per un migliore e più sicuro utilizzo.

Seguite attentamente le istruzioni per la lubrificazione e la sostituzione degli accessori.

Controllate periodicamente il cavo di alimentazione dell'utensile e, nel caso fosse danneggiato, fatelo sostituire da un riparatore autorizzato. Mantenete le impugnature asciutte, pulite e libere da grasso.

Sconnetete dalla rete gli utensili.

Disinserite la spina di alimentazione quando non viene utilizzato l'utensile e prima di eseguire la manutenzione o la sostituzione degli accessori come le lame, le punte o le frese.

Rimuovete le chiavi di servizio.

Prendete la consuetudine di controllare che siano state rimosse le chiavi di servizio o di regolazione prima di accendere l'utensile.

Evitate avviamenti accidentali.

Non trasportate l'utensile con la spina inserita tenendo il dito sull'interruttore. Assicuratevi che l'interruttore sia in posizione di spento quando inserite la spina.

Mantenete con cura gli utensili.

Tenete sempre gli utensili in ordine e puliti, per un migliore e più sicuro utilizzo.

Seguite attentamente le istruzioni per la lubrificazione e la sostituzione degli accessori.

Controllate periodicamente il cavo di alimentazione dell'utensile e, nel caso fosse danneggiato, fatelo sostituire da un riparatore autorizzato. Mantenete le impugnature asciutte, pulite e libere da grasso.

Sconnettere dalla rete gli utensili.

Disinserite la spina di alimentazione quando non viene utilizzato l'utensile e prima di eseguire la manutenzione o la sostituzione degli accessori come le lame, le punte o le frese.

Rimuovete le chiavi di servizio.

Prendete la consuetudine di controllare che siano state rimosse le chiavi di servizio o di regolazione prima di accendere l'utensile.

Evitate avviamenti accidentali.

Non trasportate l'utensile con la spina inserita tenendo il dito sull'interruttore. Assicuratevi che l'interruttore sia in posizione di spento quando inserite la spina.

Usate cavi di prolunga adatti per l'uso esterno.

Quando si utilizzano gli utensili in ambiente esterno usate solo cavi di prolunga appositamente omologati e marcati per l'uso esterno.

Prestate sempre la massima attenzione.

Si raccomanda di prestare sempre la massima attenzione a quanto si sta facendo. Usate il buon senso. Non usate gli utensili in stato di evidente stanchezza.

Controllate le parti danneggiate.

Prima di utilizzare l'utensile è necessario controllare attentamente che la difesa o le altre parti non siano danneggiate e funzionino correttamente. Verificate l'allineamento delle parti in movimento, il loro eventuale grippaggio, la rottura di eventuali particolari, il montaggio e qualsiasi altra situazione che potrebbe condizionare il perfetto funzionamento.

Attenzione!

L'utilizzo di qualsiasi accessorio o altra dotazione non espressamente realizzato per l'uso con questo tipo di utensile, può costituire causa di danni.

Fate riparare il vostro utensile da personale qualificato.

Questo tipo di utensile elettrico è conforme alle più restrittive norme di sicurezza.

Le riparazioni devono essere effettuate da personale qualificato, usando ricambi originali, se ciò non avvenisse ne potrebbero derivare seri danni alle persone.

NORME TECNICHE

Doppio isolamento

Il vostro utensile è completamente isolato. Questo significa che due indipendenti barriere di isolamento vi proteggono dal contatto di parti metalliche garantendovi ulteriori protezioni contro la possibilità di scosse elettriche.

Sicurezza elettrica

Assicuratevi che il voltaggio della rete alla quale vi collegate sia il medesimo di quello dell'utensile.

Cavi di prolunga

Se si rendesse necessario l'utilizzo di un cavo di prolunga per l'alimentazione dell'utensile, verificate che la sezione dei conduttori sia sufficiente in rapporto alla corrente di alimentazione per minimizzare la caduta di tensione.

La tabella che segue indica il diametro necessario in relazione alla lunghezza del cavo.

Dimensione del conduttore	Portata del cavo	Voltaggio	Ampere	Lunghezza prolunga (metri)						
				7.5	15	25	30	45	60	
0.75 mmq	6 A									
1.00 mmq	10 A									
1.50 mmq	15 A									
2.50 mmq	20 A									
4.00 mmq	25 A									
		Dati di targa		Capacità del cavo (Ampere)						
		115 Volt		6	6	6	6	6	6	10
		"	0 - 2.0	6	6	6	6	6	15	15
		"	2.1 - 3.4	6	6	6	6	6	20	20
		"	3.5 - 5.0	10	10	15	20	20	20	25
		"	5.1 - 7.0	15	15	20	25	25	25	25
		"	7.1 - 12.0	20	20	25				
		"	12.1 - 20.0							
		240 Volt		6	6	6	6	6	6	6
		"	0 - 2.0	6	6	6	6	6	6	6
		"	2.1 - 3.4	6	6	6	6	6	10	15
		"	3.5 - 5.0	10	10	10	10	15	15	15
		"	5.1 - 7.0	15	15	15	15	20	20	20
		"	7.1 - 12.0							

Carter di protezione dischi

Lo scanalatore a dischi diamantati è equipaggiato di una nuova protezione mobile in acciaio inox che garantisce un'aspirazione ottimale della polvere qualunque sia la profondità di taglio impostata. Per lo sgancio della protezione mobile e quindi per il cambio dei dischi occorre solo svitare il pomello posizionato sul retro della cappa fissa di protezione, quindi aprire completamente la protezione e dopo aver effettuato la sostituzione riportare tutto come in origine.

IMPORTANTE

- Non usate cavi di diametro inferiore a quello raccomandato
- Utilizzate periodicamente sia cavi che spine a due polarità
- Collegatevi a prese esterne impermeabili
- Collegate la spina maschio solo al cavo dell'utensile mentre la presa femmina va collegata solo alla prolunga.

MANUTENZIONE DELL'UTENSILE.

Tenete pulite la protezione dei dischi, le feritoie di raffreddamento, il corpo motore dalla polvere e dallo sporco con un panno pulito e con un getto d'aria. Usate sempre un aspirapolvere industriale accoppiato all'utensile. L'eccessivo accumulo di polveri metalliche o di oli può portare a deterioramento dell'isolamento interno e causare eventuali scosse elettriche.

Non sovraccaricare l'utensile per lunghi periodi. Il sovraccarico genera una considerevole riduzione della velocità e dell'efficienza e la macchina si surriscalda. In questo caso fate girare l'utensile per un minuto o due a vuoto, in modo che la ventola possa riportare la temperatura del motore a livelli normali.

Accendere e spegnere la macchina mentre questa è sotto carico riduce considerevolmente la vita dell'interruttore.

La lubrificazione del vostro utensile viene effettuata durante le fasi di costruzione e, in normali condizioni di utilizzo, non ne è richiesta di aggiuntiva. Siccome la vita di un utensile dipende molto da una corretta lubrificazione, in caso di utilizzo gravoso è necessario che la macchina stessa venga portata ad intervalli regolari presso un Centro Autorizzato per la manutenzione periodica.

GARANZIA

Servizio post-vendita.

Tutti i prodotti sono scrupolosamente testati prima di lasciare la fabbrica.

Se il vostro utensile non risultasse pienamente conforme alle caratteristiche di funzionamento o presentasse difetti di lavorazione o vizi di materiale, entro 12 mesi dalla data di acquisto, provvederemo alla sostituzione gratuita delle parti difettose, ad esclusione del costo della manodopera e dei componenti di consumo, a condizione che :

- il prodotto venga ritornato al Centro di Assistenza con la prova della data di acquisto;
- il prodotto non abbia subito abusi ed il difetto non sia causato da incuria;
- il prodotto non abbia subito tentativi di riparazione da persone non facenti parte del nostro Staff di Assistenza o, all'esterno, del nostro Staff distributivo

Questa garanzia rappresenta un beneficio aggiuntivo ai vostri diritti di legge.

Dalla garanzia è tassativamente esclusa la sostituzione della macchina.

ISTRUZIONI PER L'USO

Impugnatura supplementare.

Per motivi di sicurezza è indispensabile utilizzare sempre l'impugnatura supplementare.

Nel modello di scanalatore acquistato l'impugnatura supplementare è già montata nella giusta posizione e pronta per l'utilizzo.

La posizione dell'impugnatura è stata studiata e realizzata per una presa ottimale e sicura dell'attrezzo.

Regolazione della larghezza della traccia.

Per regolare la larghezza del taglio si consiglia di procedere come descritto di seguito :

- Assicurarsi che l'utensile non sia collegato alla rete elettrica.
- Utilizzando la chiave in dotazione sbloccare la vite che trattiene la ghiera superiore del blocco dei dischi.
- Inserire quindi i due dischi nella posizione desiderata fino a formare la larghezza di taglio necessaria; prestare particolare attenzione al senso di rotazione dei dischi diamantati.
- Rimettere al proprio posto la ghiera superiore e serrare tutto il gruppo con la vite.

Prima di iniziare il lavoro controllare che l'utensili giri libero e che i due dischi siano paralleli tra loro.

Regolazione della profondità della traccia.

Per regolare la profondità del taglio si consiglia di procedere come descritto di seguito :

- Assicurarsi che l'utensile non sia collegato alla rete elettrica.
- Allentare il pomello in plastica posto tra il motore e la cappa di protezione.
- Effettuare la rotazione della stessa fino ad ottenere la profondità desiderata (segnalata dal perno sulla scala graduata), quindi stringere di nuovo il pomello.

Lo scanalatore effettua tracciatura da 30 mm. fino ad un massimo di mm. di larghezza.

Esecuzione della scanalatura con un aspiratore a partenza automatica

Prima di iniziare ogni operazione si raccomanda di leggere attentamente le istruzioni d'uso dell'aspiratore utilizzato; questo può essere anche del tipo manuale ed in questo caso basta agire sull'interruttore dello stesso.

Si consiglia di utilizzare soltanto aspiratori di tipo industriale dotati di un sistema filtrante a cartuccia, è da escludere

assolutamente un modello per uso domestico con sacchetto in carta in quanto, considerata la particolare finezza e composizione della polvere prodotta, si intaserebbe dopo pochi minuti di lavoro.

- Accertarsi che l'aspiratore non sia collegato alla rete elettrica ed inserire la spina dello scanalatore nella presa posta sulla testata dell'aspiratore.
- Impostare il selettore dell'aspiratore sulla posizione "A" di automatico ed accendere l'interruttore dell'aspiratore.
- Appoggiare lo scanalatore al muro da tagliare e, dopo che i dischi sono penetrati completamente, cominciare a spingere con pressione uniforme.
- La direzione dell'avanzamento deve essere sempre quella indicata dalla freccia posizionata sulla protezione.
- Per le scanalature in verticale si consiglia di procedere dall'alto verso il basso capovolgendo la macchina : in questo modo è il peso stesso dell'attrezzo che determina l'avanzamento e non occorre quindi esercitare alcuna pressione supplementare.
- Per le scanalature orizzontali, da destra verso sinistra, esercitare soltanto la pressione necessaria all'avanzamento : una pressione troppo accentuata può causare, in presenza di materiali particolarmente duri e compatti, un sovraccarico al motore avvertibile con una sensibile diminuzione del numero dei giri e con un surriscaldamento dell'attrezzo.
- Terminata la scanalatura rilasciare completamente l'interruttore, aspettare che l'utensile sia completamente fermo, estrarre quindi la macchina dal materiale e riportarla con accortezza facendo attenzione a non urtare per terra i dischi diamantati.
- L'aspiratore automatico comincerà il funzionamento in contemporanea all'elettro utensile e si spegnerà con un ritardo di circa sei secondi rispetto al rilascio dell'interruttore dello scanalatore; questo per poter eliminare completamente i residui di polvere rimasti all'interno del tubo.

Sostituzione e controllo delle spazzole

Dopo circa 300 ore di lavoro effettivo è necessario controllare lo stato di usura delle spazzole. Per procedere a questa verifica procedere come segue:

- Staccare la spina dalla presa corrente.
- Svitare le due viti (4) e sfilare i due pezzi che compongono la calotta doppia (3).
- Sollevare la molla premi spazzola sino al bordo superiore del portaspazzola e sfilare la spazzola usurata sostituendola con quella nuova dopo aver sfilato il terminale della treccia di collegamento.
- Ripetere l'operazione anche per la seconda spazzola e richiudere la calotta avendo cura di verificare il corretto posizionamento dei vari conduttori.
- Collegare l'utensile alla presa di corrente e, prima di iniziare il lavoro, far funzionare l'utensile a vuoto per 5 minuti circa.

Si consiglia di utilizzare sempre ricambi originali o, se non si è in grado di eseguire correttamente questa operazione da soli, di rivolgersi ad un Centro di Assistenza autorizzato.

CARATTERISTICHE DEI DISCHI DIAMANTATI

Determinazione del senso di rotazione.

Nei dischi nuovi il corretto senso di rotazione è generalmente individuato da una freccia marchiata sull'etichetta.

Nei dischi usati la freccia potrebbe non essere visibile a causa dell'usura e per determinare la giusta rotazione occorre quindi osservare attentamente i grani del diamante: **l'esatta direzione è infatti quella in cui il grano precede la propria scia.**

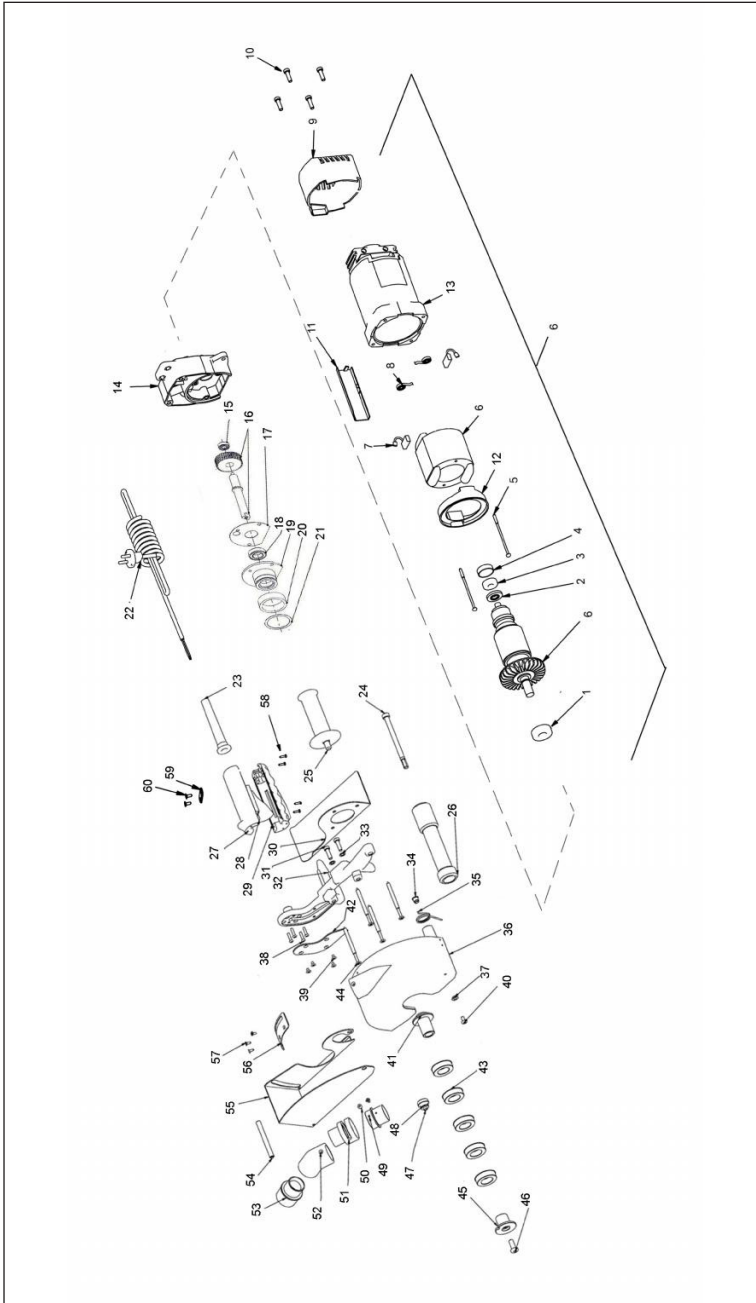
Un disco diamantato montato in modo scorretto causa un accentuato surriscaldamento, un consumo anormale e, soprattutto, non permette l'avanzamento della macchina

Ravvivatura.

Se durante la fase di taglio si nota un rallentamento nell'avanzamento, si consiglia di ravvivare il diamante dei dischi effettuando questa semplice operazione:

- Premere l'interruttore dell'utensile.
- Appoggiare la pietra ravviva diamante sui dischi ed effettuare 2 o 3 tagli; si noterà subito una nuova lucentezza dei settori diamantati.

I dati contenuti nel presente libretto di uso e manutenzione possono essere variati in qualsiasi momento e senza alcun preavviso dal fabbricante del prodotto in questione.



SCANMAX 180 EVO

POSIZIONE	CODICE	DESCRIZIONE
1	SMAX03.131015	CUSCINETTO
2	SMAX08.121000	DISTANZIALE
3	SMAX03.131000	CUSCINETTO
4	SMAX09.141000	GUAINA CUSCINETTO
5	SMAX03.101000	VITE
6	SMAX*05.101001	SET MOTORE COMPLETO
7	SMAX05.121006	SPAZZOLA
8	SMAX05.121000	BASETTA SPAZZOLA
9	SMAX08.101002	CALOTTA MOTORE
10	SMAX03.101015	VITE
11	SMAX08.101005	COPERCHIO FILI
12	SMAX08.101027	DEFLETTORE
13	SMAX08.101008	CORPO MOTORE
14	SMAX07.101007	SCATOLA INGRANAGGI
15	SMAX03.131009	CUSCINETTO
16	SMAX02.101003	ASSIEME ALBERO ED INGRANAGGIO
17	SMAX09.131000	GUARNIZIONE
18	SMAX03.131015	CUSCINETTO
19	SMAX07.131016	COPERCHIO SCATOLA INGRANAGGI
20	SMAX08.101004	COLLARINO
21	SMAX03.171000	ANELLO DISTANZIALE
22	SMAX06.131000	CAVO ELETTRICO CON SPINA
23	SMAX09.141002	PROTEGGI CAVO
24	SMAX03.101040	VITE
25	SMAX08.121007	IMPUGNATURA
26	SMAX08.101022	RULLO SCORRIMENTO
27	SMAX08.101010	IMPUGNATURA PORTA INTERRUOTORE
28	SMAX06.121001	INTERRUPTORE
29	SMAX08.101010	IMPUGNATURA PORTA INTERRUOTORE
30	SMAX07.131072	SLITTA
31	SMAX03.101037	VITE
32	SMAX02.101046	SUPPORTO IMPUGNATURA DOPPIO
33	SMAX03.121004	RONDELLA
34	SMAX07.131012	BOCCOLA FERMO MOLLA
35	SMAX11.121001	MOLLA
36	SMAX02.101016	CARTER
37	SMAX07.131010	BOCCOLA FERMO CARTER
38	SMAX13.101019	VITE

SCANMAX 180 EVO

39	SMAX03.101057	VITE
40	SMAX03.100012	VITE
41	SMAX07.131030	FLANGIA INTERNA
42	SMAX08.101006	COPERCHIO VANO CAVI
43	SMAX02.101038	SERIE DISTANZIALI
44	SMAX03.101065	VITE
45	SMAX07.131027	FLANGIA ESTERNA
46	SMAX03.101041	VITE
47	SMAX07.131011	BOCCOLA FILETTATA
48	SMAX03.171022	PERNO BLOCCO CARTER
49	SMAX07.131055	INNESTO ASPIRAZIONE GIREVOLE MASCHIO
50	SMAX03.101027	VITE
51	SMAX07.131054	INNESTO ASPIRAZIONE GIREVOLE
52	SMAX08.121003	GOMITO ASPIRAZIONE
53	SMAX08.101013	RACCORDO ASPIRAZIONE CONICO
54	SMAX07.131058	RULLO SCORRIMENTO PROTEZIONE
55	SMAX07.131053	PROTEZIONE MOBILE
56	SMAX07.131047	PIASTRA REGOLAZIONE PROFONDITA'
57	SMAX03.101011	VITE
58	SMAX03.101007	VITE
59	SMAX03.171006	PIASTRINA FERMA CAVO
60	SMAX03.101011	VITE
	SMAX03.171020	POMELLO REGOLAZIONE PROFONDITA'
	SMAX12.111004	VALIGETTA METALLICA GRIGIA

“05.101001 = Il codice del SET MOTORE COMPLETO comprende tutte le parti comprese tra il particolare 1 ed il 13, più la sola ruota ingranaggio al riferimento 40, senza albero porta dischi.”

