



**MAXIMA**®



ONLY FOR REAL PROFESSIONALS



**MAXIPRECUT 180**  
**Libretto d'uso e manutenzione**

**MATRICOLA M**



**Sommario**

<b>1</b>	<b>Note preliminari</b>	<b>4</b>
1.1	Note generali per l'operatore	5
1.2	Descrizione della sega per parquet MAXIPRECUT 180	6
1.3	Stoccaggio	6
1.4	Garanzia	6
<b>2</b>	<b>Note sulla sicurezza</b>	<b>7</b>
2.1	Informazioni generali	7
2.2	Pericoli legati alla macchina	7
2.3	Istruzioni di sicurezza - Funzionamento	7
2.4	Uso designato	7
2.5	Istruzioni di sicurezza di base	8
2.6	Prerequisiti dell'utente	8
2.7	Ispezione secondo VBG 4 § 5 (1) n. 2	8
2.8	Note sulla sicurezza	9
2.8.1	Istruzioni di sicurezza - Collegamenti elettrici	9
2.8.2	Istruzioni di sicurezza - Funzionamento	10
2.9	Istruzioni di sicurezza - Polvere	11
2.10	Istruzioni di sicurezza - Rumore	11
2.11	Pericolo di taglio	11
2.12	Pericoli legati all'utilizzo della macchina	11
2.13	Dispositivi di sicurezza	12
<b>3</b>	<b>Istruzioni generali per l'utente</b>	<b>12</b>
3.1	Fornitura	12
3.2	Componenti fondamentali della macchina	13
3.3	Accessori	13
3.4	Smaltimento	13
3.5	Dimensioni/Peso/Dettagli tecnici	14
<b>4</b>	<b>Montaggio</b>	<b>14</b>
4.1	Istruzioni di sicurezza - Montaggio	14
<b>5</b>	<b>Trasporto</b>	<b>14</b>

**Sommario**

<b>6</b>	<b>Funzionamento</b>	<b>15</b>
6.1	Scegliere la lama corretta	15
6.2	Sostituzione della lama	15
6.3	Montaggio della lama	15
6.4	Preparazione della macchina	16
6.4.1	Regolazione della profondità di taglio	16
6.4.2	Regolazione della posizione della leva di abbassamento	16
6.4.3	Regolazione dell'impugnatura	17
6.4.4	Regolazione dei supporti per tubi e cavi	17
6.4.5	Fissaggio del cavo di collegamento	17
6.4.6	Collegamento all'aspirapolvere e fissaggio del tubo	17
6.5	Avvio della macchina	18
	<b>Dichiarazione di conformità CE</b>	<b>19</b>
	<b>Disegni esplosi</b>	
	Vista esplosa - Piastra di base	20
	Vista esplosa - Collegamento del motore	21
	Vista esplosa - Meccanismo di abbassamento	22
	Vista esplosa - Barra di trazione	23
	Elenco parti - Piastra di base	24
	Elenco parti - Collegamento motore	24
	Elenco parti - Meccanismo di abbassamento	25
	Elenco parti - Barra di trazione	25

## 1 Note preliminari

Gentile cliente,

grazie per aver acquistato la sega per parquet MAXIPRECUT 180. Questo apparecchio è la scelta giusta per chi desidera qualità e prestazioni.

Il presente manuale d'uso contiene note importanti per il funzionamento della macchina.



### **Nota!**

*Leggere attentamente il manuale d'uso, in particolare le note sulla sicurezza, e assicurarsi che tutti gli operatori leggano il manuale d'uso prima di utilizzare la macchina.*

*L'osservanza delle note sulla sicurezza non solo contribuisce a proteggere da potenziali pericoli per la salute e la sicurezza personale, ma impedisce anche un uso improprio della macchina.*

*Prestare attenzione e rispettare tutte le etichette di avvertenza presenti sulla macchina. Sostituire immediatamente le etichette mancanti o danneggiate.*

*Non aspettare che la macchina sia in funzione!*

*Non consentire mai l'utilizzo della macchina a persone non sufficientemente preparate e competenti.*

*Questo consentirà di utilizzare la macchina senza pericoli né problemi, permetterà di evitare inutili ritardi causati dalle riparazioni e preparerà il terreno per un utilizzo e un funzionamento ottimali di questa apparecchiatura.*

La società declina ogni responsabilità per i danni derivanti dall'applicazione delle presenti istruzioni per l'uso

e si riserva di modiicarle senza preavviso.

Maxima SpA  
Via G. Matteotti 6  
42028 Poggio (RE) - Italy  
Tel. 0522 968011  
Fax 0522 967536  
info@maxima-dia.com

Stato: gennaio 2024

In queste istruzioni per l'uso, le informazioni importanti sulla sicurezza e sulla prevenzione dei danni sono contrassegnate da simboli.

Prestare particolare attenzione alle istruzioni così contrassegnate. Indicano una situazione potenzialmente pericolosa. L'inosservanza può causare morte, lesioni gravi e danni alla proprietà.

**Avvertenza!**

Indica una situazione di potenziale pericolo. Un guasto potrebbe causare morte o lesioni.

**Attenzione!**

Indica una situazione di pericolo. Un guasto potrebbe causare danni ai prodotti o a terzi.

**Nota!**

*Note importanti sul funzionamento per un uso ottimale dell'apparecchiatura e altre informazioni utili.*

*Il manuale d'uso deve accompagnare la macchina.*

*Il manuale d'uso è stato redatto dal produttore sulla base delle sue conoscenze ed esperienze in materia di progettazione, produzione e funzionamento.*

*A questi manuali possono essere aggiunte istruzioni specifiche dell'utente (ad esempio, per fare riferimento alle norme di sorveglianza e di segnalazione, ai programmi di manutenzione e ispezione interaziendali). Gli intervalli di ispezione sono conformi a VBG 4 §§ 3 e 5 e § 20 GefStoffV (Norme sui materiali pericolosi).*

## 1.1 Note generali per l'operatore

L'operatore è responsabile di quanto segue:

- Funzionamento corretto e regolare, affidato esclusivamente a persone addestrate,
- Rispetto delle norme di sicurezza, delle note sulla sicurezza e delle disposizioni relative alla sicurezza sul lavoro e alla prevenzione degli infortuni,
- Formazione tecnica del personale operativo sull'apparecchiatura e la lettura delle istruzioni per l'uso dell'apparecchiatura.

## 1.2 Descrizione della sega per parquet MAXIPRECUT 180

La sega per parquet MAXIPRECUT 180 è stata progettata per il pretaglio di parquet, listoni e rivestimenti simili.

## 1.3 Stoccaggio



### Attenzione!

Conservare la macchina in un luogo asciutto!

Per evitare lesioni, rimuovere gli strumenti durante lo stoccaggio!

## 1.4 Garanzia

Maxima SpA assicura che la garanzia e la responsabilità sono conformi alle condizioni di vendita e di commerciabilità generali attualmente valide. La garanzia ha una durata di 12 mesi dalla data di acquisto.

La società respinge qualsiasi richiesta di garanzia per strumenti in condizioni diverse da quelle originali, alterati o modificati o non utilizzati secondo gli usi previsti.

La società garantisce la manutenzione gratuita di questa macchina in porto franco, in caso di danni dovuti a difetti di fabbricazione o di materiale; a condizione che la macchina sia utilizzata correttamente e non modificata o alterata. Le parti soggette a usura non sono coperte da garanzia.

Il diritto alla garanzia decade:

- In caso di danni causati da un uso improprio o diverso da quello previsto.
- In caso di montaggio non corretto, di intervento di persone non autorizzate o di utilizzo di accessori o di ricambi non originali Maxima SpA (a eccezione dei dischi di sabbatura disponibili in commercio).

Si consiglia di utilizzare ricambi e accessori originali Maxima SpA anche dopo la scadenza del periodo di garanzia. Questo è l'unico modo per garantire un funzionamento impeccabile della macchina.



### Nota!

*Controllare la spedizione per verificare che sia completa come da capitolo "Fornitura" e informare immediatamente il rivenditore in caso di errori.*

## 2 Note sulla sicurezza

### 2.1 Informazioni generali

L'osservanza delle avvertenze di sicurezza contribuisce a proteggere dalle lesioni e a ridurre il rischio di un uso improprio della macchina. Ogni utente e il personale incaricato del montaggio, della manutenzione o della riparazione di questa macchina deve aver letto e compreso il contenuto delle istruzioni prima di iniziare qualsiasi lavoro.

### 2.2 Pericoli legati alla macchina



Attenzione, pericolo di lesioni durante l'avviamento della macchina!  
All'avvio si verifica un'accelerazione (scatto percepibile) che può portare la macchina fuori controllo.

Tenere la macchina con entrambe le mani.

### 2.3 Note sulla sicurezza: Funzionamento



#### **Avvertenza! Rischio di morte!**

**In caso di passaggio sopra le linee elettriche, sussiste il rischio di lesioni mortali dovute a scosse elettriche!**

Eseguire un controllo di sicurezza prima di ogni avvio della macchina:

- Ispezionare i cavi di collegamento e i connettori/spine per verificare che non siano danneggiati e che il carico collegato sia corretto.
- Posare i cavi elettrici in modo corretto per evitare che le persone inciampino su di essi.
- Non accendere la macchina finché non è in posizione di lavoro.
- Tenere la macchina saldamente con entrambe le mani sull'impugnatura.
- Spegnerne immediatamente la macchina al termine dell'operazione.

### 2.4 Uso designato

La sega per parquet MAXIPRECUT 180 è stata progettata per il pretaglio di parquet, listoni e rivestimenti simili.

Qualsiasi altro utilizzo è considerato improprio.

Non utilizzare la macchina all'aperto.

Se la macchina viene utilizzata per scopi diversi da quelli previsti, il produttore non può essere ritenuto responsabile per eventuali danni a persone, cose o animali domestici derivanti da tale uso improprio.



## 2.5 Istruzioni di sicurezza di base

La sega per parquet MAXIPRECUT 180 è stata progettata e realizzata secondo le regole riconosciute della tecnica e in conformità alle norme di sicurezza e prevenzione degli infortuni sul lavoro e alla direttiva CE sulla sicurezza delle macchine per l'uso previsto.

- Nonostante tutte le misure di sicurezza e di protezione, durante il funzionamento della macchina si possono verificare dei pericoli, soprattutto in caso di utilizzo improprio.
- L'inosservanza delle istruzioni per l'uso, in particolare delle istruzioni di sicurezza, comporta il rischio di lesioni o addirittura di morte, nonché il rischio di danni materiali.

### **Attenzione, pericolo di scosse elettriche**



**Non utilizzare cavi e spine danneggiati. Utilizzare la macchina solo se in perfette condizioni tecniche e con dispositivi di sicurezza funzionanti.**

- Le parti in rapido movimento (ad es. la lama) della macchina sono protette da contatti o interventi involontari con apposite misure di protezione.
- In alcuni cantieri, soprattutto in edifici in cui la rete di alimentazione e la protezione sono sconosciute, è necessario utilizzare una spina di protezione FI per utilizzare la macchina in sicurezza.

## 2.6 Prerequisiti dell'utente

Gli utenti di questa macchina devono

- conoscere il funzionamento della macchina,
- conoscere i processi necessari per la movimentazione e l'assemblaggio,
- conoscere le norme di sicurezza applicabili al funzionamento di tali macchine e agire di conseguenza,
- essere informati su eventuali ulteriori normative locali (ad esempio per i dispositivi di sicurezza),
- essere informati sui possibili pericoli che possono derivare dal funzionamento di tali macchine.

## 2.7 Ispezione secondo VBG 4 § 5 (1) n. 2

Assicurarsi che la macchina venga controllata ogni 6 mesi per verificarne il corretto funzionamento. Il collaudo può essere eseguito solo da un elettricista qualificato o, se si utilizza un'apparecchiatura di prova adeguata, da persone con competenze elettroniche adeguate.

## 2.8 Note sulla sicurezza



La mancata osservanza di queste istruzioni può causare gravi lesioni e/o danni. Leggere e seguire tutte le istruzioni di sicurezza.

### 2.8.1 Istruzioni di sicurezza - Collegamenti elettrici



**Avvertenza! Rischio di morte!**

**In caso di passaggio sopra le linee elettriche, sussiste il rischio di lesioni mortali dovute a scosse elettriche!**

**Controllo di sicurezza prima di ogni avviamento:**

- Controllare che il cavo di collegamento e i dispositivi a innesto non siano danneggiati e che siano collegati correttamente.
- Posare il cavo elettrico in modo da evitare qualsiasi rischio di inciampo.
- Non accendere la macchina finché non è in posizione di lavoro.
- Tenere entrambe le mani sulle impugnature.
- Spegnerne immediatamente la macchina al termine dell'operazione.

In caso di problemi con l'alimentazione (fusibili, relè, ecc.), rivolgersi a un elettricista specializzato.



In caso di interventi di manutenzione o riparazione, spegnere la macchina ed estrarre la spina di alimentazione.



Non utilizzare mai la macchina con un cavo difettoso; ciò può provocare scosse elettriche. Utilizzare solo spine e cavi non danneggiati.



Il danneggiamento del cavo può provocare lesioni o morte per scosse elettriche. Tenere sempre il cavo sollevato rispetto alla macchina. Se la macchina schiaccia o danneggia il cavo, possono verificarsi incidenti dovuti a scosse elettriche. Indirizzare il cavo sempre verso la parte posteriore.



Un collegamento errato della macchina all'impianto elettrico può causare la morte per folgorazione. Per la massima protezione contro le scosse elettriche, utilizzare un impianto dotato di un interruttore di sicurezza.



I cavi o le spine usurati o danneggiati devono essere sostituiti solo da un elettricista o da personale di assistenza esperto.

Utilizzare solo cavi omologati con una sezione trasversale di 3 x 2,5<sup>2</sup>. L'uso della macchina con cavi di sezione insufficiente e/o di lunghezza eccessiva può causare danni a cose e persone.

### 2.8.2 Istruzioni di sicurezza - Funzionamento

Per garantire la maggiore sicurezza possibile, indossare un abbigliamento e dei dispositivi adeguati quando si lavora con la sega per parquet MAXIPRECUT 180. L'abbigliamento deve essere comodo e appropriato. Non indossare indumenti che possano impigliarsi. Legare i capelli lunghi, ad esempio con una retina.



**Attenzione! Indossare occhiali di sicurezza!**

Per proteggere gli occhi, indossare occhiali protettivi durante l'uso e per tutti i lavori.



**Attenzione! Indossare indumenti adeguati!**

Non indossare indumenti ampi durante l'uso e per tutto il lavoro. In caso contrario, potrebbero rimanere impigliati nelle parti in movimento.



**Attenzione! Indossare scarpe antinfortunistica!**

L'uso di scarpe antinfortunistica protegge dal rischio di gravi lesioni ai piedi.



Tenere mani e piedi ben lontani dalle parti della macchina su cui si lavora. Le parti in movimento di questa macchina possono causare gravi lesioni e/o danni.



Nessuno deve trovarsi davanti alla macchina mentre è in funzione!



L'uso di una macchina non completamente assemblata può provocare danni a persone e/o cose. Non utilizzare la macchina prima che sia stata completamente assemblata. Tenere tutti gli elementi di fissaggio chiusi.



Non rivettare o avvitare segnali o simboli sul dispositivo, onde evitare di rendere inefficace l'isolamento protettivo. Applicare delle etichette adesive.



L'assistenza e le riparazioni effettuate da personale non qualificato possono provocare lesioni o danni e invalidare tutte le garanzie.



L'esposizione della macchina all'acqua o alla pioggia può provocare la morte per scossa elettrica. Conservare la macchina in un luogo asciutto.



Utilizzare solo lame affilate e in perfetto stato.



Rimuovere la cappa di aspirazione o il coperchio della lama solo per sostituire la lama! Non utilizzare mai la macchina senza il coperchio della lama. Rischio di lesioni!

## 2.9 Istruzioni di sicurezza - Polvere



### Avvertenza! Polvere di levigatura finissima

**Durante la levigatura si formano polveri fini e sottili. La polvere potrebbe causare problemi di salute, se inalata. Pertanto, durante la levigatura, indossare sempre una maschera antipolvere.**

Se la levigatrice funziona normalmente, si genererà della polvere. La polvere viene aspirata dal sistema di aspirazione. Ciononostante, è impossibile evitare che durante il funzionamento della macchina si generi polvere di levigatura fine e finissima.

## 2.10 Istruzioni di sicurezza - Rumore



### Attenzione! Indossare delle protezioni acustiche!

Durante il funzionamento, è necessario indossare una protezione acustica.

Il valore del livello sonoro riportato di seguito per la sega per parquet MAXIPRECUT 180è stato determinato secondo la norma DIN 45645

livello sonoro

CEN/TC 255 N

Livello di pressione sonora 95 dB(A)

Livello di potenza sonora 108 dB(A)

Il rumore generato dall'uso della macchina dipende da vari fattori.

Le condizioni locali, come le dimensioni del locale e le condizioni del pavimento, influenzano lo sviluppo del rumore.

## 2.11 Pericolo di taglio



Attenzione, pericolo di taglio da spigoli vivi durante il montaggio della lama!



Installare con cura.

Indossare guanti durante il montaggio o la sostituzione.

## 2.12 Pericoli legati all'utilizzo della macchina



La lama si abbassa e si immerge nel rivestimento del pavimento tirando la leva di abbassamento sull'impugnatura di guida. Quando la lama è abbassata, è possibile procedere solo in avanti!

Quando si tira indietro la macchina, la leva di abbassamento deve essere rilasciata in modo che la lama si sollevi e rimanga nell'alloggiamento di aspirazione.

### 2.13 Dispositivi di sicurezza



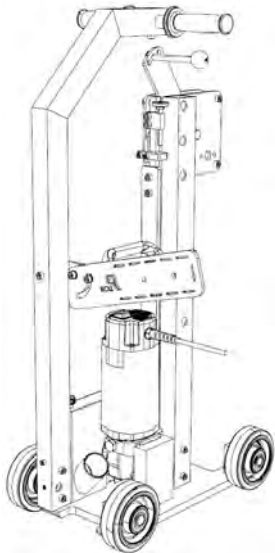
Al fine di evitare pericoli e lesioni alle persone, la sega per parquet MAXIPRECUT 180 è dotata di dispositivi di sicurezza meccanica.

Pericolo legato alla lama: tenere mani, piedi e parti non aderenti degli indumenti lontani dalla lama. La lama può causare gravi lesioni e/o danni. Per evitare pericoli legati alla lama, la sega per parquet è dotata dei sistemi di sicurezza:

- Alloggiamento dell'aspiratore o della lama
- Meccanismo di ritrazione della lama

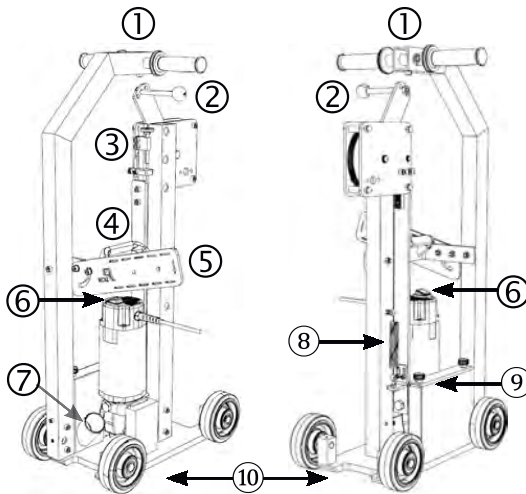
## 3 Istruzioni generali per l'utente

### 3.1 Fornitura



1. Sega per parquet MAXIPRECUT 180
2. (assemblata) Prolunga (non in figura)
3. Set di utensili (non in figura)
4. Manuale d'uso (non in figura)

### 3.2 Componenti fondamentali della macchina



- ① impugnatura
- ② leva di abbassamento
- ③ regolazione della profondità
- ④ impugnatura di trasporto
- ⑤ tubo e portacavi
- ⑥ interruttore di accensione/spengimento del motore
- ⑦ ugello di scarico
- ⑧ molla di tensione per il meccanismo di trazione
- ⑨ copertura della cappa di scarico
- ⑩ telaio con ruote

### 3.3 Accessori



Articolo: 43.40555  
**Lama di ricambio per sega per parquet**  
 Lama in metallo duro Ø 180 mm



Articolo: 43.40575  
**Lama diamantata per sega per parquet**  
 Ø 185 mm

### 3.4 Smaltimento

La scatola è riutilizzabile e può essere usata come contenitore.  
 Si consiglia di conservarla in caso di reso per un controllo o una riparazione.

### 3.5 Dimensioni / peso / dati tecnici

<b>Dati tecnici:</b>	Motore di	2200 watt, 230 volt
	azionamento:	
	Rotazione:	4000 giri/min
	Lama:	Ø 180 mm
	Profondità di taglio:	0 mm - 22 mm
	Dimensioni:	500 x 280 x 950 mm
	Peso:	31 kg

### 4 Montaggio

La sega per parquet MAXIPRECUT 180 viene consegnata completamente assemblata. Il collegamento all'aspirapolvere e all'alimentazione elettrica viene effettuato solo nel luogo di utilizzo.

#### 4.1 Istruzioni di sicurezza - Montaggio

**Attenzione! Possibili danni a cose!**

Le operazioni devono essere eseguite con la massima attenzione e utilizzando gli strumenti giusti.

### 5 Trasporto

Spesso è inevitabile che la macchina debba essere trasportata nel luogo di utilizzo. Dato il peso ridotto e le dimensioni compatte, non sono necessarie istruzioni per la movimentazione.

**Attenzione, rischio di rottura!**

**Non lanciare la macchina e non trasportarla senza averla prima fissata sulla superficie di carico.**

## 6 Funzionamento

### 6.1 Scegliere la lama corretta



Per il parquet multistrato  
 Articolo: 43.40555  
 Lama in metallo duro Ø 180 mm



Per il parquet massiccio  
 Articolo: 43.40575  
 Lama diamantata Ø 185 mm

### 6.2 Sostituzione della lama

Sostituire la lama al più tardi quando la qualità di taglio diminuisce.

Sostituire la lama anche in caso di variazione del rivestimento del pavimento, in particolare il parquet multistrato e il parquet massiccio.

### 6.3 Montaggio della lama

Procedura:

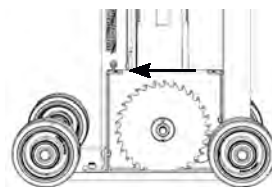
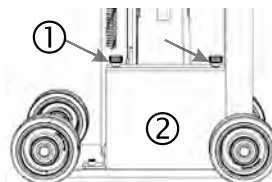


1. Spegner la macchina ed estrarre la spina dalla presa di alimentazione.



- Indossare guanti durante il montaggio o la sostituzione della lama.

2. Aprire le due viti zigrinate ① sull'alloggiamento della lama ②.
3. Rimuovere l'alloggiamento della lama.
4. Bloccare il mandrino del motore utilizzando la chiave aperta in dotazione. 17
5. Aprire il dado di serraggio con la chiave a perno in dotazione.
6. Rimuovere la lama.
7. Posizionare la nuova lama sul mandrino del motore. Prestare attenzione al corretto senso di rotazione! Fare riferimento alla freccia nell'alloggiamento di aspirazione.
8. Bloccare il mandrino del motore utilizzando la chiave aperta.
9. Chiudere il dado di serraggio con la chiave a perno.
10. Montare l'alloggiamento della lama ②.
11. Chiudere le due viti zigrinate ①.





## 6.4 Preparazione della macchina

### 6.4.1 Regolazione della profondità di taglio

Per evitare di danneggiare il materiale, è importante impostare la profondità di taglio corretta.

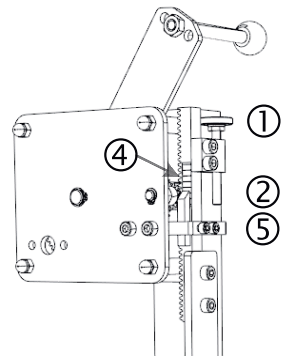


I 2/3 del parquet multistrato vengono tagliati con la lama per metallo duro. Il parquet massiccio viene tagliato fino alla colla con la lama diamantata.

La macchina viene consegnata dalla fabbrica impostata su "0".

Procedura:

1. Misurare lo spessore del pavimento.
2. Appoggiare la macchina su un fianco in modo da poter abbassare correttamente la lama.
3. Tenere il dado zigrinato ① e allentare di qualche giro la vite esagonale sull'asta filettata ②.
4. Tirare lentamente la leva di abbassamento ③ e contemporaneamente leggere la profondità sulla scala ④ e continuare fino a raggiungere la profondità desiderata.
5. Una volta raggiunta la profondità, tenere l'impugnatura di abbassamento ③ stringere ulteriormente e ruotare il dado zigrinato ① in senso orario fino a quando l'asta filettata ② colpisce il fermo ⑤.
6. Rilasciare la leva di abbassamento ③.
7. Tenere il dado zigrinato ① e serrare il controdado sull'asta filettata ②.



La scala è standardizzata per la lama in metallo duro Ø 180 mm.

Considerare la deviazione di 2,5 mm con il disco diamantato Ø 185 mm!

Ciò significa che con il disco diamantato la sega per parquet taglia 2,5 mm più in profondità di quanto indicato dalla scala!

### 6.4.2 Regolazione della posizione della leva di abbassamento

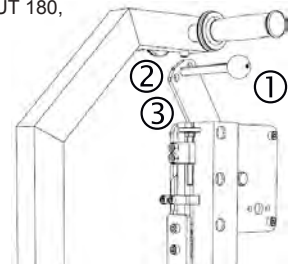
Per lavorare comodamente con la sega per parquet MAXIPRECUT 180,

è possibile regolare la leva di abbassamento in tre posizioni.

La leva di abbassamento viene consegnata dalla fabbrica in posizione centrale.

Procedura:

1. Tenere saldamente l'impugnatura di abbassamento ① e aprire il dado ②.
2. Estrarre l'impugnatura di abbassamento ① dalla piastra di montaggio ③.
3. Inserire l'impugnatura di abbassamento ① in un altro foro di montaggio della piastra di montaggio ③ e serrare nuovamente il dado ②.

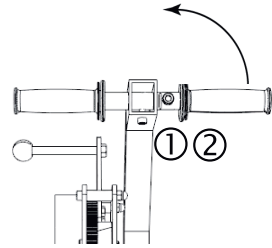


### 6.4.3 Regolazione dell'impugnatura

Per lavorare comodamente lungo la parete con la sega per parquet MAXIPRECUT 180, è l'impugnatura destra verso possibile ruotare l'alto.

Procedura:

1. Allentare la vite ① sull'impugnatura regolabile ②.
2. Sollevare l'impugnatura della leva di abbassamento ②.
3. Serrare la vite ①.



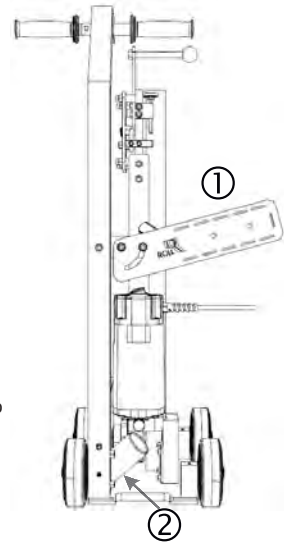
### 6.4.4 Regolazione dei supporti per tubi e cavi

Procedura:

1. Il supporto per tubi e cavi ① può essere regolato senza attrezzi.
2. Ripiegare il supporto ① per il trasporto.
3. Aprire il supporto ①.



Si consiglia di lasciare il supporto ripiegato per il trasporto. Il supporto può essere ripiegato per l'utilizzo.



### 6.4.5 Fissaggio del cavo di collegamento

Procedura:

4. Svolgere il supporto del tubo e del cavo ① come descritto in precedenza.
5. Fissare il cavo di collegamento al supporto utilizzando la striscia in velcro integrata ①.

### 6.4.6 Collegamento all'aspiratore e fissaggio del tubo

Procedura:

6. Svolgere il supporto del tubo e del cavo ① come descritto in precedenza.
7. Collegare il tubo dell'aspirapolvere alla bocchetta di aspirazione ②. Prestare attenzione al Ø di collegamento dell'ugello di aspirazione (50 mm all'esterno e 45 mm all'interno).
8. Fissare il tubo al supporto utilizzando la striscia in velcro integrata ①.

## 6.5 Avvio della macchina

Procedura:

1. Selezionare la lama giusta per il parquet da tagliare e montarla, se necessario. Vedere i capitoli "**Scegliere la lama corretta**" e "**Montaggio della lama**".
2. Impostare la profondità di taglio in base al pavimento in parquet. Vedere il capitolo "**Regolazione della profondità di taglio**".
3. Collegare un aspirapolvere adatto alla sega per parquet. Vedere il capitolo "**Collegamento all'aspirapolvere e fissaggio del tubo**".
4. Collegare la prolunga in dotazione alla macchina e alla rete elettrica. Vedere il capitolo "**Fissaggio del cavo di collegamento**".



Nota!

Posare la prolunga in modo che non possa essere calpestata e danneggiata!

5. Accendere la sega per parquet agendo sull'interruttore on/off presente sul motore. Vedere il capitolo "**Componenti importanti della macchina**".
6. Tenere la sega per parquet con entrambe le mani sull'impugnatura di guida.
7. Tirare e tenere l'impugnatura di abbassamento. La lama si immerge nel parquet.
8. Far avanzare la sega per parquet per tagliare il pavimento in parquet.
9. Dopo aver tagliato un listello, rilasciare la leva di abbassamento. La lama si solleva dal parquet.



Nota!

Non procedere all'indietro con la lama abbassata. Questo potrebbe danneggiare la lama.

10. Con la sega per parquet, procedere all'indietro e sfalsare la larghezza del raschietto.
11. Ripetere i passaggi da 6 a 9 per tagliare la seconda striscia.
12. Dopo aver tagliato tutte le strisce, spegnere la sega per parquet agendo sull'interruttore on/off presente sul motore.

Dopo lo spegnimento, può passare un po' di tempo prima che la lama si arresti.



13. Scollegare il cavo dalla rete elettrica.



## Dichiarazione di conformità CE

Dichiarazione di conformità (traduzione dell'originale)

Produttore:	Nome: MAXIMA SPA Via: G. Matteotti, 6 Città: 42028 Poviglio (RE) Paese: Italia
Persona autorizzata alla compilazione della documentazione tecnica:	Nome: Mirco Dall'Olio Via: G. Matteotti, 6 Città: 42028 Poviglio (RE) Paese: Italia
Prodotto:	Descrizione: Sega per parquet Modello: MAXIPRECUT 180

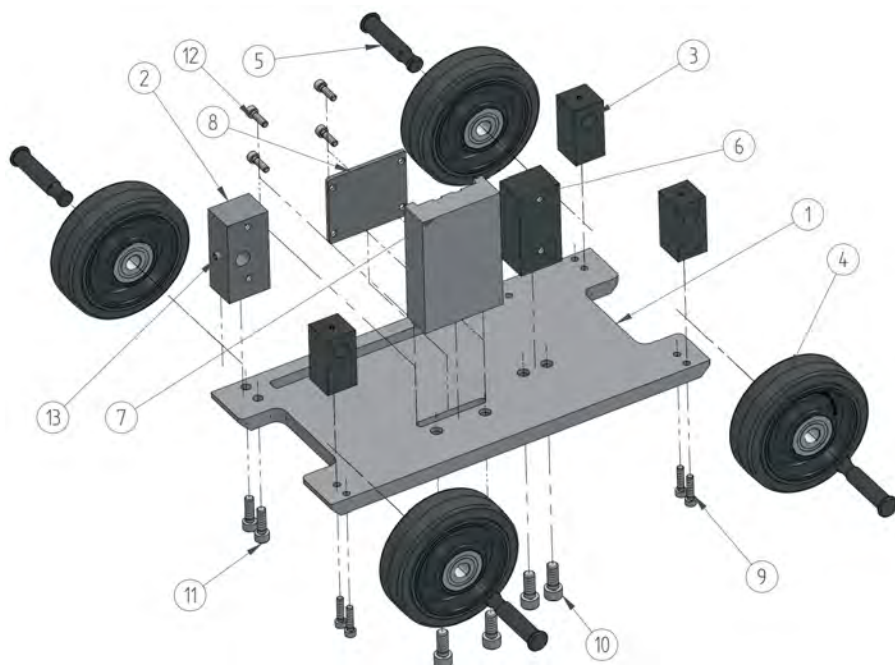
La macchina di cui sopra soddisfa i requisiti delle seguenti linee guida e norme:

- Direttiva macchine 2006/42/CE
- Direttiva sulla compatibilità elettromagnetica 2014/30/UE
- Direttiva bassa tensione 2014/35/UE
  
- DIN EN ISO 14118:2018-07 Avoid unexpected startup
- DIN EN ISO 12100 Sicurezza del macchinario
- DIN EN 55014-1 /-2 Compatibilità elettromagnetica
- DIN EN 60204-1 Equipaggiamento elettrico delle macchine
- DIN EN 60745-1 Sicurezza degli utensili elettrici a motore portatili
- DIN EN 45645-1 Determination of assessment levels from measurements.  
Noise emission from the neighborhood

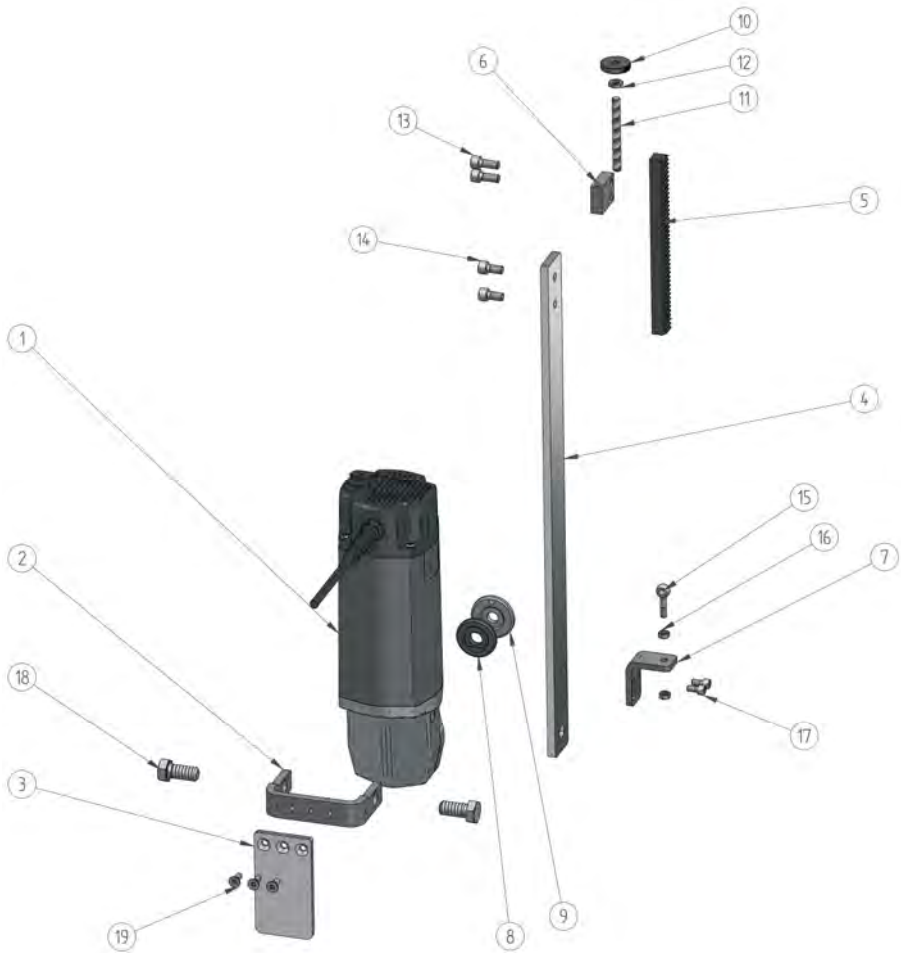
Poviglio, 2 gennaio 2024

Mirco Dall'Olio, Presidente e AD  
Vorname, Name, Funktion

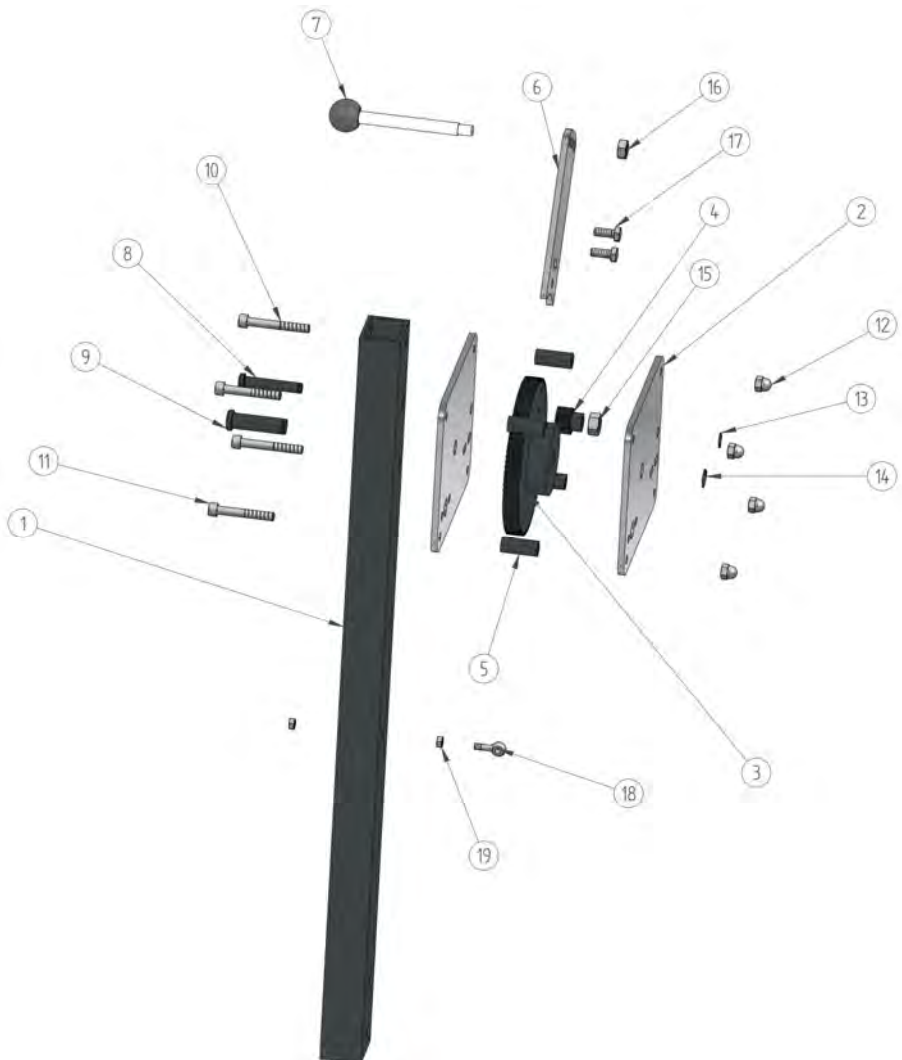
## Vista esplosa - Piastra di base



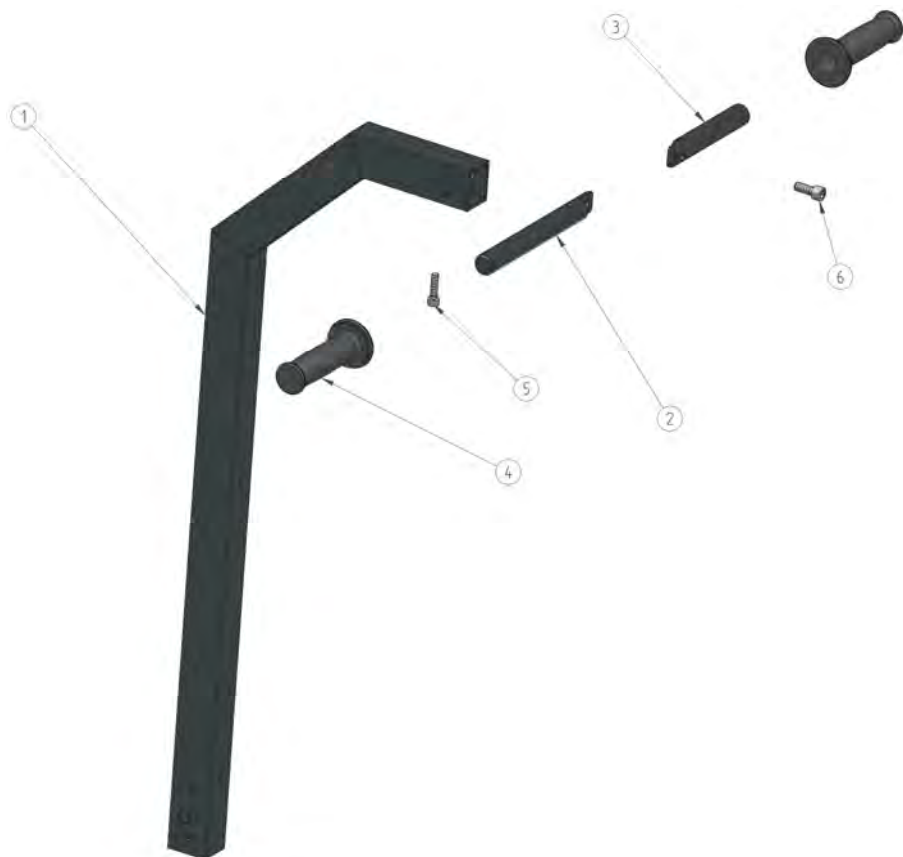
## Vista esplosa - Collegamento del motore



## Vista esplosa - Meccanismo di abbassamento



## Vista esplosa - Barra di trazione





**Elenco parti - Piastra di base**

Numero	Articolo	Descrizione	Quantità
1	4340500	Carrello della piastra di base	1
2	4340504	Alloggiamento tubo di timone e ruota	1
3	4340506	Alloggiamento ruota	3
4	4340514	Ruota D125	4
5	4340508	Assale	4
6	4340810	Alloggiamento tubo	1
7	4340230	Alloggiamento di guida del motore	1
8	4340235	Piastra di copertura alloggiamento di guida	1
9	5620625	Vite a esagono cavo M6x25 DIN 912	6
10	5621025	Vite a esagono cavo M10x25 DIN 9124	2
11	5620825	Vite a esagono cavo M8x25 DIN 912	2
12	5620620	Vite a esagono cavo M6x20 DIN 912	4
13	5680610	Vite senza testa M6x10 DIN 913	4

**Elenco parti - Collegamento motore**

Numero	Articolo	Descrizione	Quantità
1	4340200	Motore per sega per parquet	1
2	4340250	Angolo di alloggiamento motore	1
3	4340240	Lardone motore	1
4	4340650	Collegamento della cremagliera	1
5	4340620	Cremagliera l=196	1
6	4340670	Alloggiamento profondità di registrazione	1
7	4340690	Fissaggio angolare molla di trazione	1
8	3000010	Flangia della lama	1
9	3000020	Dado di bloccaggio M14	1
10	5640809	Dado zigrinato M8	1
11	5680880	Asta filettata M8x80	1
12	5640802	Dado M8 di forma piatta	1
13	5620820	Vite a esagono cavo M8x20	2
14	5620816	Vite a esagono cavo M8x16	2
15	5642620	Vite ad anello M6x20	1
16	5640600	Dado esagonale M6	2
17	5620612	Vite a esagono cavo M6x12	2
18	5631425	Vite a testa esagonale M14x25	2
19	5610616	Vite a testa svasata M6x16	3

**Elenco parti - Meccanismo di abbassamento**

<b>Numero</b>	<b>Articolo</b>	<b>Descrizione</b>	<b>Quantità</b>
1	4340750	Tube	1
2	4340630	Piastra di alloggiamento ingranaggi	2
3	4340610	Ingranaggio z100	1
4	4340615	Ingranaggio z15	1
5	4340634	Manicotto distanziatore piastra di alloggiamento	4
6	4340660	Alloggiamento leva di abbassamento	1
7	4340662	Leva di abbassamento	1
8	4340632	Asse d10 per ingranaggio z15	1
9	4340636	Asse d15 per ingranaggio z100	1
10	5620860	Vite a esagono cavo M8x60	2
11	5620855	Vite a esagono cavo M8x55	2
12	5640803	Dado cieco M8	4
13	5691000	Anello di sicurezza 10 mm	1
14	5691500	Anello di sicurezza 15 mm	1
15	5641200	Dado esagonale M12	1
16	5641000	Dado esagonale M10	1
17	5620820	Vite a testa esagonale M8x20	2
18	5642620	Vite ad anello M6x20	1
19	5640600	Dado esagonale M6	2

**Elenco parti - Barra di trazione**

<b>Numero</b>	<b>Articolo</b>	<b>Descrizione</b>	<b>Quantità</b>
1	4340700	Timone saldato	1
2	4340720	Asta di guida d25	1
3	4300355	Maniglia regolabile d25x155	1
4	4009018	Maniglia in gomma nera 25 mm	1
5	5620830	Vite a esagono cavo M8x30	1
6	5621025	Vite a esagono cavo M10x25	1





Maxima SpA - Via Matteotti, 6 - 42028 Poggio (Re) Italia  
Tel: 0039 0522 968011 - Fax: 0039 0522 967536  
info@maxima-dia.com - www.maxima-dia.com